
Den nationella styrelsen för Science for Life Laboratory

Protokoll från styrelsemöte nr 8 2014-05-07, kl. 10.00-14.30 Alfa, plan 6, Stockholm

Närvarande ledamöter: Göran Sandberg (ordförande), Hans Adolfsson (SU), Maria Anvret (GU), Margareta Olsson Birgersson (näringslivsrepresentant), Sophia Hober (KTH), Hans-Gustaf Ljunggren (KI), Karl-Eric Magnusson (LiU) [fram till lunch], Britt Skogseid (UU), Gunilla Westergren-Thorsson (LU)

Övriga närvarande: Mathias Uhlén (Director, KTH), Kerstin Lindblad-Toh (Co-Director, UU), Fredrik Sterky (sekreterare)

Protokollförare: Fredrik Sterky

Bilagor:

1. Beslut om SciLifeLab National Fellows
 2. Beslut angående ekonomihantering
 3. Beslutat organisationsschema
-

1. Formalia

Ordförande Göran Sandberg öppnar mötet.
Gunilla Westergren-Thorsson utsågs att jämte ordförande justera protokollet.
Föregående protokoll lades till handlingarna.

2. Status Stockholm och Uppsala

Mathias Uhlén och Kerstin Lindblad-Toh presenterade status för verksamheten inom respektive nod.

3. Utvärdering av SciLifeLab

Mathias Uhlén informerade om de kommande utvärderingar som kommer att ske för SciLifeLab.

4. SciLifeLab National Fellows

Göran Sandberg informerade om diskussioner om inrättandet av nationella SciLifeLab Fellows med hänvisning till presenterat underlag för utlysning.

Styrelsen beslutar att inrätta Programmet SciLifeLab National Fellows (bilaga 1) och inbjuder övriga universitet i landet att nominera områden för samfinansierade tjänster inom programmet

5. Nationella satelliter

Göran Sandberg presenterade möjligheter kring att inrätta nationella satelliter som kompetensmässigt ska komplettera SciLifeLab, samt tänkbara teknikområden.

Styrelsen beslutar att inbjuda övriga lärosäten att nominera tekniker till SciLifeLab satelliter, inom företrädesvis nedanstående områden:

- Systembiologi, beräkningar och modeller för hantering av stora datamängder.
- Bioinformatik som kompletterar BILS, WABI samt SciLifeLabs nuvarande bioinformatikverksamhet.
- Masspektrometri för små molekyler.
- Masspektrometri för proteiner, större molekyler och biologiska komplex.
- NMR för små molekyler.
- NMR för proteiner, större molekyler och biologiska komplex.
- Högupplösande kryoelektronmikroskopi för strukturanalyser.

Även andra teknikområden kan komma att nomineras men bör då argumenteras för utifrån SciLifeLabs överordnade målsättning och befintliga nationella teknikplattformar

Styrelsen beslutar att en diskussion ska inledas med Max IV om möjliga samarbeten.

Styrelsen beslutar att inbjuda alla lärosäten, inklusive värduniversitetet, till en intresseanmälan för proteinproduktion.

6. Rekrytering av ny Director

Under denna punkt lämnar Mathias Uhlen, Kerstin Lindblad-Toh och Fredrik Sterky rummet.

Styrelsen beslutar att inom sig utse en rekryteringsgrupp bestående av Göran Sandberg (ordförande), Hans Adolfsson, Sophia Hober, Hans Gustaf Ljunggren samt Britt Skogseid.

- Till rekryteringsgruppen adjungeras en sekreterare med HR-kompetens.
- Rekryteringsgruppen ansvarar för utlysning av intresseanmälan samt initial utvärdering.
- Rekryteringsgruppen utarbetar ett förslag till styrelsen där minst två kandidater presenteras. Det ses som önskvärt att båda könen finns representerade.
- Rekryteringsgruppen skall fortlöpande rapportera till styrelsen om arbetets framskridande.
- Styrelsen utser ny director.

7. Komplettering av styrgrupper

Mathias Uhlen presenterade de förslag som tagits fram för komplettering av styrgrupperna för de plattformar som inte ännu fått sin styrgrupp godkänd.

Styrelsen beslutar att godkänna de föreslagna styrgrupperna med slutlig sammansättning enligt nedan:

Drug development:

Prof. Håkan Billig, Göteborgs Universitet (ordförande)

Prof. Anders Björklund, Lunds Universitet
Prof. Tomas Olsson, Karolinska Institutet
Dr. Anna Sandström, Vinnova
Bo Öberg, Medivir, Adj. Prof. Karolinska Institutet
Prof. Maria Jenmalm, Linköpings Universitet
Dr. Kjell Sakariassen, VD KellSa s.a.s

Clinical Diagnostics:

Prof. Åke Borg, Lunds Universitet (ordförande)
Prof. Richard Palmqvist, Umeå Universitet
Prof. Anna Wedell, Karolinska universitetssjukhuset, Stockholm
Prof. Tommy Martinsson, Göteborgs universitet
Prof. Lena Jonasson, Linköpings Universitet
Assoc. Prof. Andreas Matussek, Länssjukhuset Ryhov, Jönköping

Functional Genomics:

Dr. Anna Collén, AstraZeneca AB, Möndal
Prof. Anders Blomberg, Göteborgs universitet
Prof. Mikael Elofsson, Umeå Universitet
Assist. Prof. Sten Linnarsson, Karolinska Institutet
Prof. Peter Arner, Karolinska Institutet

Styrelsen beslutar att styrgruppernas mandatperiod ska vara 140101-161231.

Styrelsen beslutar att en person från SciLifeLabs ledningsgrupp normalt ska adjungeras till styrgruppens möten.

8. Stockholmsnodens outnyttjade medel – förslag på satsningar

Fyra ansökningar om verksamhet vid Stockholmsnoden har granskats av NRK (endast ojäviga ledamöter), och Karl-Eric Magnusson redogjorde för processen samt resultatet.

Styrelsen beslutar att alla fyra plattformsansökningar bordlägges och ansvariga uppmanas inkomma med reviderade ansökningar inkluderande följande kompletteringar:

- Single particle cryo-EM bör både organisatoriskt och budgetmässigt integreras med den facilitet som är under uppbyggande vid Umeå universitet och Sveriges Lantbruksuniversitet i Umeå.
- CyTOF bör organisatoriskt och budgetmässigt integreras med den nationella faciliteten vid Linköpings universitet.
- Big Data bioinformatik bör förtydliga de organisatoriska och innehållsmässiga kopplingarna BILS och WABI.
- Single Cell Analysis Platform bör utreda möjligheten till samfinansiering med SFO-medel vid Stockholmsuniversiteten.

Beslut om satsningarna planeras i ett extra styrelsemöte (per telefon) i juni 2014.

9. **SAB**

Kerstin Lindblad-Toh presenterade ett nytt förslag för den ännu ej tillsatta platsen i Scientific Advisory Board (SAB).

Styrelsen beslutar att Janet Jansson från Berkeley ska utses till ledamot i SAB.

Styrelsen beslutar att Bertil Andersson ska utses till ordförande i SAB.

SAB är då sammansatt av följande personer:

Prof. Bertil Andersson, Nanyang Technological University, ordförande

Prof. Sören Brunak, Technical University of Denmark

Prof. Jan Ellenberg, EMBL Heidelberg

Prof. Yoshihide Hayashizaki, Riken Yokohama Institute

Prof. Sirpa Jalkanen, University of Turku

Prof. Jonathan Knowles, University of Basel, FIMM University of Helsinki

Prof. Svante Pääbo, Max Planck Institute for Evolutionary Anthropology

Prof. Aviv Regev, Broad institute, MIT

Prof. Janet Thornton EMBL-EBI

Prof. Janet Jansson, Berkeley

10. **Ekonomihantering**

Mathias Uhlen redogjorde för tre förslag på beslut angående ekonomi. Det första förslaget (A) är en omfördelning av personalkostnader mellan nationella medel och regionala medel i Stockholm. Omfördelningen innebär minskade personalkostnader på nationell budget som istället planeras för aktiviteter inom kommunikation och outreach, där det finns ett budgetunderskott. Förslaget innebär ingen skillnad i redan godkänd totalbudget. Det andra förslaget (B) är ett förtydligande (av praktisk karaktär) av redan taget beslut vid stockholmsnoden att kompensera WABI och BILS för overhead-kostnader som inte till fullo täcks av anslagen.

Styrelsen beslutar att godkänna förslag A och B enligt bilaga 2. Respektive nod uppdras att till kommande ordinarie styrelsemöte presentera ett underlag för hur kostnader fördelas mellan nationella medel och regionala medel (bland annat SFO), inklusive hur medel för kommunikation och outreach används.

Mathias Uhlen redogjorde också för ett förslag på direktiv kring ekonomihantering som KTH efterfrågat

Styrelsen beslutar att bordlägga förslaget, och uppdra åt KTH att i samverkan med med övriga universitet vidareutveckla förslaget

11. **SFO-budgetar**

Mathias Uhlen och Kerstin Lindblad-Toh informerade om hur universiteten använder sina respektive SFO-budgetar:

Styrelsen beslutar att varje universitet vid nästa ordinarie styrelsemöte ska presentera sin SFO-budget. Presentationerna ska ha ett standardiserat format. Denna redovisning skall vara en stående punkt vid kommande styrelsemöten.

12. Trepartsavtal och Site Director

Mathias Uhlen informerade om det nya trepartsavtal som skrivits mellan lärosätena vid stockholmsnoden, samt införandet av en Site Director som utsetts av de tre rektorerna.

13. Arbetsordning

Mathias Uhlen tog upp frågan om en ny arbetsordning som presenterats för styrelsen inför mötet, samt ett förslag på organisationsschema. Även ett förslag på att utöka den operativa ledningsgruppen med en person.

Styrelsen beslutar att godkänna organisationsschemat med viss korrigerings. Beslutat förslag ses i bilaga 3.

Styrelsen beslutar att antalet personer i den operativa ledningsgruppen ska utökas till sex samt att utse Professor Stefan Bertilsson, Uppsala universitet som ny ledamot Styrelsen förtydligar att Director fördelar ansvarsområden på styrgruppens medlemmar

Styrelsen beslutar att bordlägga beslut om arbetsordningen till det extra telefonmötet i juni. Till dess ska en ny version tagits fram som både i format och detaljer är korrekt.

14. Keystone-möten

Mathias Uhlen redogjorde för ett förslag att fortsätta samarbetet med Keystone Symposia för vetenskapliga möten tillsammans med SciLifeLab.

Styrelsen beslutar att SciLifeLab ska stödja en satsning på tre Keystone Symposia under tiden 2015-17 på totalt 1 MSEK under förutsättning att kompletterande finansiering på 1 MSEK kan fås genom KAW.

- Ett av dessa möten ska hållas i Uppsala och två i Stockholm.
- Finansiering tas 70% av Stockholms del av den nationella budgeten och 30% av Uppsalas del.
- Kerstin och Mathias ges i uppdrag att samverka med Keystone Stiftelsen om forskningsområden för dessa tre symposia.

15. Granskare nationella projekt

Kerstin Lindblad-Toh redogjorde för ett förslag på hur granskning ska ske av de ansökningar om nationella projekt som inkommer.

Styrelsen beslutar att den operativa ledningsgruppen har mandat att besluta om vilka personer som ska sitta i den kommitté som ska granska ansökningarna. Styrelsen beslutar också att godkänna Ulf Pettersson som ordförande i denna kommitté.

16. Skyltning av SciLifeLab

Mathias Uhlen redogjorde för två alternativa förslag på skyltning på fasaderna i Alfa-Gamma i Stockholm. Frågan är av principiell vikt och en övergripande policy bör beslutas.

Styrelsen beslutar att SciLifeLabs namn och logotype bör presenteras separat från universitetens logotyper när det gäller fast skyltning, framförallt på fasader.

17. Kommande möten

Styrelsen beslutade om kommande möten enligt nedan.

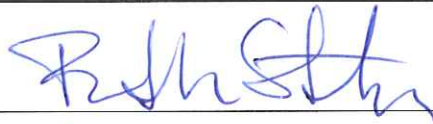
18. Övriga frågor

Inga övriga frågor

Kommande möten:

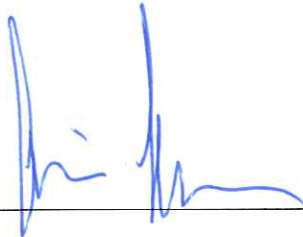
- Juni 2014, telefonmöte. Datum beslutas efter Doodle-förfrågan.
- Onsdag 3 september 2014 i Stockholm (preliminärt 10-15)
- Onsdag 12 november 2014 i Uppsala (preliminärt 10-15)

Fredrik Sterky, protokollförare

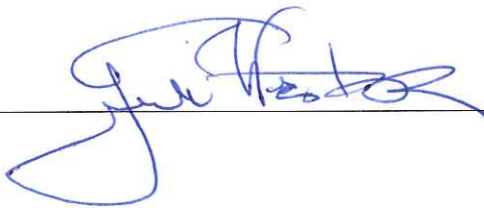


Protokoll justerat av:

Göran Sandberg



Gunilla Westergren-Thorsson



PM**Ett nationellt karriärsystem vid SciLifeLab – SciLifeLab Fellows****Förslag på beslut:**

Styrelsen för SciLifeLab har vid sitt sammanträde den 7 Maj beslutat inrätta programmet National SciLifeLab Fellows.

Bostadstillägg skall ingå, men beloppet fastställs senare

Bakgrund

För att säkerställa ett nära kunskapsutbyte mellan den nationella infrastrukturen vid SciLifeLab och ledande svenska forskare byggs en unik forskningsmiljö upp i nära anslutning till infrastrukturplattformarna, både vid SciLifeLab i Stockholm och SciLifeLab i Uppsala. I miljön verkar redan idag för verksamheten vid SciLifeLab relevanta forskargrupper från KTH, KI, SU och UU. Dessa forskargrupper finansieras dels från respektive lärosäte, dels från egna externa anslag.

För att ytterligare stärka miljön vid SciLifeLab rekryterar de fyra lärosätena inom sina SFO-budgetar ett antal unga forskningsledare till SciLifeLab under de närmaste åren (sex tjänster är redan under tillsättning). Dessa tjänster tillsätts i internationell konkurrens och förses med ett ordentligt startpaket. Bidraget från SFO-budgeten upphör efter en bestämd tidsrymd (fyra till sex år), varefter tjänsteinnehavaren – om denne efter prövning (SU, KTH, UU) eller ny tjänsteansökan (KI) erhåller tillsvidareanställning – fysiskt flyttar från SciLifeLab till sin moderinstitution.

För att stärka kontakterna och möjliggöra ett fördjupat samarbete mellan SciLifeLab och landets övriga lärosäten föreslås att ett liknande rekryteringsprogram finansieras inom den nationella infrastrukturbudgeten, där tjänsteinnehavarna under en period om fyra till sex år förväntas bedriva forskning dels vid SciLifeLab, dels vid sitt eget lärosäte. Tjänsterna samfinansieras under denna period mellan SciLifeLab och mottagande lärosäte, och övergår därefter helt till lärosätet.

Sammantagna kommer dessa två satsningar – finansierade från Stockholms och Uppsalas SFO-budgetar respektive den nationella infrastrukturbudgeten och moderuniversitetet – att ge optimala förutsättningar för kommande generationer svenska forskare inom molekylära livsvetenskaper. De rekryterade forskarna kommer att bli del av, och bidra till, uppbyggnaden av en unik forskningsmiljö vid SciLifeLab, och kommer att förmedla viktiga erfarenheter och kontakter mellan SciLifeLab och landets övriga lärosäten.

I enlighet med styrelsens uppdrag ges nedan ett förslag på modell för National SciLifeLab Fellows och en skiss till utlysningbrev. Den modell för SFO-finansierade SciLifeLab Fellows som f.n. används i Stockholm-Uppsala finns beskriven i bilaga 1.



Förslag till rekryteringstjänster finansierade inom den nationella infrastrukturbudgeten (National SciLifeLab Fellows)

- Programmet är ej tillgängligt för SU, KTH, KI och UU.
- Beslut om tjänsternas inriktning, lärosäte och utlysning tas av den nationella styrelsen för SciLifeLab.
- Samtliga tjänster utlyses genom gemensam annonsering i internationella media samordnad av SciLifeLab.
- Tjänstetillsättningen sköts av respektive lärosäte enligt gängse rutiner. En representant för SciLifeLabs ledningsgrupp adjungeras utan rösträtt till respektive lärarförslagsnämnd.
- Tjänsteinnehavaren förordnas vid en institution vid ett svensk lärosäte, och arbetar minst 50% vid SciLifeLab i Stockholm eller SciLifeLab i Uppsala. Ansvarig SciLifeLab-site erbjuder hjälp att hitta bostad.
- Tjänsten inrättas på fyra år (biträdande lektor, alternativt forskarassistent). Efter 3.5 år provas kandidaten för fast anställning vid sitt lärosäte. Vid positiv bedömning finansieras ytterligare två års anställning som SciLifeLab Fellow. Finansieringsansvaret övergår därefter helt till det lärosäte där tjänsteinnehavaren är förordnad, och tjänsteinnehavaren avslutar sin verksamhet vid SciLifeLab.
- Varje tjänst finansieras med totalt 3 MSEK/år (inklusive egen lön, hyra, overhead, etc.), varav 50% bekostas av den nationella infrastrukturen vid SciLifeLab och 50% av lärosätet. Lärosätet kan bidra med ytterligare stöd efter eget beslut. Ett fixerat bostadstillägg finansieras av SciLifeLab för att kompensera för dubbelt boende.
- Tre tjänster tillsätts per år under fyra år (totalt 12 tjänster). Av dessa tre tjänster placeras två (till 50%) vid SciLifeLab i Stockholm och en (till 50%) vid SciLifeLab i Uppsala. Fullt utbyggt kostar karriärsystemet maximalt 18 MSEK/år inom den nationella infrastrukturbudgeten. Ytterligare tjänster kan, efter beslut i nationella styrelsen för SciLifeLab, tillsättas i den takt tidigare tjänsteinnehavare fasas ut ur systemet.



Inbjudan att ansöka till programmet National SciLifeLab Fellows

Tjänsterna är tänkta att finansieras till 50% av den nationella infrastrukturen vid SciLifeLab, och till 50% av mottagande lärosäte.

Svenska lärosäten (utom SU, KI, KTH och UU) inbjuds nu att till styrelsen för SciLifeLab inkomma med ansökningar till programmet och förslag på tjänstebeskrivningar för den första utlysningen (totalt tre tjänster).

Ansökningarna kommer att utvärderas av styrelsen med avseende dels på den vetenskapliga miljön vid hemmainstitutionen, dels på betydelsen av de samarbetsmöjligheter mellan SciLifeLab och den befintliga forskningen vid lärosätet som tjänsten skulle öppna upp.

Ansökningar, inklusive tjänstebeskrivningar, skall behandlas av styrelsen.



Bilaga 1

Rekryteringstjänster finansierade inom lärosätenas i Stockholm och Uppsala SFO-budgetar (SciLifeLab Fellows)

- Samtliga tjänster utlyses genom gemensam annonsering i internationella media samordnad av SciLifeLab.
- Tjänstetillsättningen sköts av respektive lärosäte enligt gängse rutiner. Minst en representant för SciLifeLabs ledningsgrupp deltar med eller utan rösträtt (beorende på lärosäte) i respektive lärarförslagsnämnd.
- Tjänsteinnehavaren förordnas vid en institution vid KTH, KI, SU eller UU. Tjänsten förläggs fysiskt till SciLifeLab Stockholm eller en SciLifeLab-anknuten institution i Uppsala.
- Tjänsten inrättas på fyra år (biträdande lektor, alternativt forskarassistent). Efter 3.5 år prövas kandidaten enligt gängse rutiner för fast anställning vid sitt lärosäte (SU, KTH, UU) eller erbjuds söka av lärosätet utlysta tjänster (KI). Vid positiv bedömning finansieras ytterligare två års anställning som SciLifeLab Fellow. Tjänsteinnehavaren avslutar därefter sin SciLifeLab Fellow period och övergår till en vanlig universitetsbaserad tjänst.
- Tjänsten finansieras med totalt 3 MSEK/år (inklusive egen lön, hyra, overhead, etc.), bekostat från respektive lärosätes SFO-budget. Lärosätet kan bidra med ytterligare stöd efter eget beslut.

Tjänstebenämningar för den första utlysningssomgången vid lärosätena i Stockholm och Uppsala (under tillsättning)

KTH

- En tjänst inom området Mikrobiell bioenergiproduktion (Skolan för bioteknologi)
- En tjänst inom området Tillämpad fysik, med inriktning mot bioimaging (Skolan för teknikvetenskap)

KI

- Två tjänster inom området Biomedical sciences med verksamhet inom ett eller flera områden som omfattas av SciLifeLab (institutionsplacering avgörs senare i samråd med tjänsteinnehavaren).

SU

- En tjänst inom området Ekologisk genomik (Zoologiska institutionen eller Institutionen för ekologi, miljö och botanik)
- En tjänst inom området RNA biologi (Institutionen för molekylär biovetenskap, Wenner-Grens institut)

UU

- En tjänst inom området Molekylär Biovetenskap (Institutionen för cell- och molekylärbiologi).
- En tjänst inom området Molekylär Medicin (institutionsplacering avgörs senare i samråd med tjänsteinnehavaren).

AS
GWT

Bilaga 9 A, B : Ekonomihantering

A: Omfördelning av budget Stockholmsnoden

Underlag för beslut:

Stockholmsnoden har gjort en översyn av kostnadsfördelningen mellan nationella medel och SFO-medel. Dels på grund av införandet av en ny Site director för Stockholmsnoden, och dels på grund av ökade kostnader för kommunikation och outreach samt bättre fördelning av IT-kostnader.

I stora drag görs omfördelningen genom att Director (Mathias Uhlen) minskar sin ersättning från de nationella medlen, kostnaden för Site Director och Site manager fördelas mellan nationella medel och SFO-medel, och slutligen att kostnaderna för IT-support fördelas mellan nationella medel och SFO-medel. De besparingar som görs på nationella budgetn (ca 1,1 MSEK) föreslås omfördelas till en ökad satsning på kommunikation och outreach, inklusive SciLifeLab Day, workshops mm.

Ändringarna görs retroaktivt från 1 januari 2014.

Omfördelningen ändrar inte storleken på beslutad budget 2014.

Styrelsen beslutar att:

- Omfördelningen av medel godkänns med bibehållen totalbudget för Stockholmsnoden

Handwritten initials and signatures in blue ink, including a large 'B' and 'GWT'.

B: Förtydligande avseende medel för Bioinformatik vid Stockholmsnoden, inklusive kompensation för overhead för personer inom WABI och BILS.

Underlag för beslut:

Enligt tidigare beslut kommer Stockholmsnoden att kompensera personer som arbetar inom WABI och BILS för overheadkostnader som inte täcks via dessa anslag.

Detta beslut är endast till för att förtydliga hur hanteringen av dessa medel ska ske.

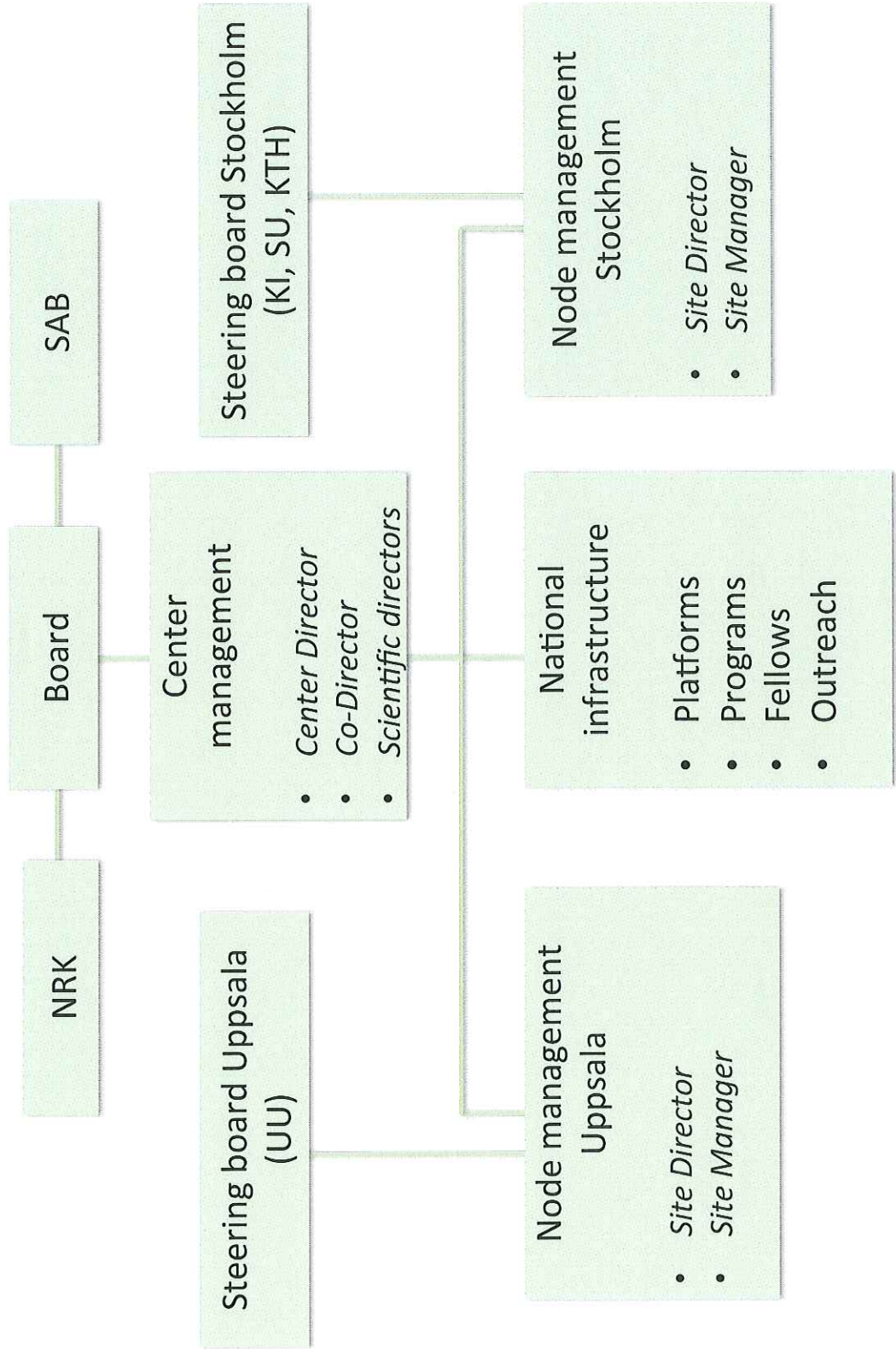
Från och med 2014 kommer ett anslag inom Stockholmsnoden för "Bioinformatik" att förläggas till SU. Dessa medel ska täcka överenskommen del av overheadkostnader för personer inom WABI och BILS som arbetar inom Stockholmsnoden. I praktiken innebär det att personer som är anställda på annat universitet än SU, och som godkänts för ersättning, ska fakturera SU dessa kostnader. Personer som är anställda på SU, får ersättning internt.

Styrelsen beslutar att:

- Godkänna ovanstående arbetssätt.
- Uppdra till den person som erhåller dessa medel (i nuläget Erik Lindahl), att tillsammans med ansvariga personer inom WABI och BILS definiera vilka personer som har rätt till ersättning samt besluta om hur dessa medel i sin helhet ska användas.

Handwritten signature and initials in blue ink.

SciLifeLab – overall organization



Handwritten signature and initials in blue ink.